

ANÁLISIS DE LA EJECUCIÓN PRESUPUESTARIA DE LA PROVINCIA DE ENTRE RÍOS

JUNIO 2025



ALGUNOS NÚMEROS E INDICADORES*:

-\$ 60 MIL MILL.

Es el **resultado financiero** acumulado a junio de 2025.

\$ 11 MILL.

Es el importe del **gasto promedio por empleado público** en el primer semestre de 2025.

Sobre los ingresos:



Del total de recursos públicos son los **ingresos provenientes del Estado Nacional** en términos de Transferencias e Impuestos por coparticipación.

\$ 302 MIL

Es el importe de los ingresos por **tributos provinciales** PER CÁPITA en el primer semestre de 2025.

Por cada **1 peso** que ingresa en concepto de tributos provinciales, son **3 los pesos** que lo hacen desde fuentes nacionales (ya sea coparticipación o transferencias corrientes)

Sobre los gastos:



Son **gastos rígidos**, es decir, difíciles de bajar (gasto en personal + seguridad social + coparticipación a municipios).



Del total de los gastos corresponde a la inversión pública (Inversión Real Directa).



Representan los intereses de la deuda sobre el total de gastos.

\$ 1.530.000

Es el **costo de funcionamiento del Estado** per cápita acumulado en el primer semestre (G. Corr. 1er sem. 2025/ Poblac.), es decir, cuánto costó mantener el funcionamiento del Estado por persona habitante del territorio provincial en la primer mitad del año 2025.

Sobre la deuda pública:

Gobierno nacional
34%



Títulos provinciales
47%

Entidades Bancarias
19%

El **46%** de la deuda corresponde al Bono ER2025 (Valuado en dólares estadounidenses).

La provincia realiza dos pagos a acreedores del mismo en el año. En el mes de febrero fue el primero y en agosto el próximo, de u\$sd 61 millones cada uno (capital + intereses).

El Instituto de Investigaciones del Consejo Empresario de Entre Ríos realiza un breve análisis sobre el comportamiento de los ingresos, gastos y resultado presupuestario de la Provincia de Entre Ríos, a junio de este año, con el objetivo de volcar información clara y objetiva sobre el funcionamiento del Estado Provincial.

Resultado Presupuestario

Hacia el mes de junio del año 2025, el resultado primario del Estado Provincial fue deficitario en -\$5,7 mil millones. Si se incluye el pago de intereses de deuda que llega a \$54 mil millones, el resultado financiero—es decir, la diferencia entre el total de ingresos y total de egresos— es negativo en -\$60 mil millones. Tomando los datos de inflación mensual y llevando a precios de junio 2025¹, podemos establecer que los recursos totales crecieron un 7%, así como gastos primarios aumentaron un 12%, superando la inflación del período. La inflación acumulada a junio de 2025, fue de 15,1% y la interanual de un 39,4%.

Recursos y Gastos totales

En millones de pesos y variación interanual en %

Concepto	Acum jun 2024	Acum jun 2025	Var. 25/24	Var. Real 25/24
Recursos totales	1.352.801	2.218.215	64%	7%
Gastos primario (GT-Int de deuda)	1.295.052	2.223.905	72%	12%
Resultado primario	57.749	-5.690		
Intereses de deuda	40.261	54.622	36%	-15%
Resultado financiero	17.488	-60.312		

Fuente: elaboración propia en base a datos de Contaduría General de E.R. e INDEC

Recursos públicos provinciales

Los recursos tributarios nacionales, que son la principal fuente de financiamiento de la provincia, lograron superar la inflación, aumentando en un 2% real. Lo mismo sucedió con los impuestos provinciales que lo hicieron en un 10%.

¹ Para calcular las variaciones reales (es decir sin la influencia del crecimiento de los precios) a cada dato mensual se lo calcula a precios de junio 2025, y se realiza la sumatoria hasta el mes necesario para tener el valor acumulado. En el caso de este informe es el acumulado al mes de junio de 2025. La inflación acumulada a junio de 2025, fue de 15,1% y la interanual de un 39,4%

Las transferencias discrecionales enviada desde el gobierno nacional aumentaron en un 81% en términos reales. En este caso, el fuerte aumento se explica porque el año pasado el gobierno redujo sustancialmente las transferencias discrecionales a provincias, donde la variación interanual jun-24 a jun-23 fue de -70% real, mientras que en este año se observa también una recuperación. Con respecto al año 2023, las transferencias provenientes del gobierno nacional crecieron sólo un 54% real a junio del 2025.

Evolución de los recursos públicos

En millones de pesos y variación interanual en %.

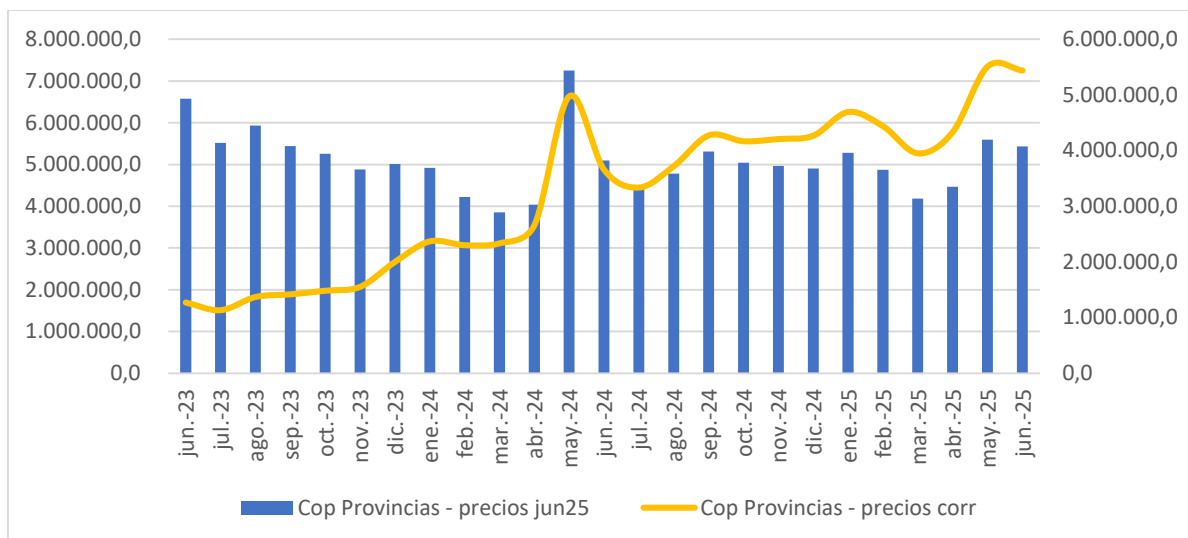
Concepto	Acum jun 2024	Acum jun 2025	Var. 25/24	Var. Real 25/24
Recursos tributarios nacionales	836.628	1.293.159	55%	2%
Seguridad social	189.124	364.499	93%	26%
Recursos tributarios provinciales	260.561	437.327	68%	10%
Otros ingresos no tributarios	45.019	63.793	42%	-10%
Transferencias nacionales	17.833	49.192	176%	81%
Recursos de Capital	3.635	10.244	182%	74%
Recursos totales	1.352.801	2.218.215	64%	7%

Fuente: elaboración propia en base a datos de Contaduría General de ER

Al observar los datos de la coparticipación nacional hacia las provincias, la caída y posterior recuperación de los impuestos coparticipados mencionada se puede observar con claridad en el siguiente gráfico. Si bien los recursos coparticipados tienen una tendencia creciente en términos nominales, cuando se los ajusta por inflación se observa un achatamiento. Entre enero y marzo de 2025 hay una caída repentina con recuperación posterior. La recuperación se explica porque en mayo sube Ganancias por los vencimientos del 2024 que se unió a una recuperación del IVA. A pesar de la caída que tuvo la recaudación a comienzos del año, se observa un aumento de los recursos impositivos, donde tienen una sensible recuperación a partir del mes de abril.

Evolución de los recursos públicos coparticipados a las provincias

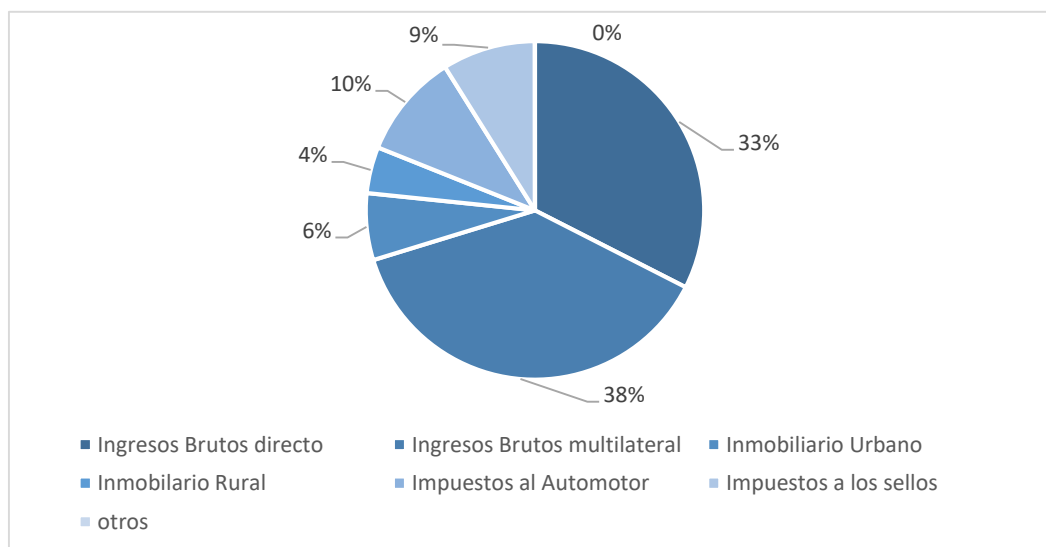
En millones de \$ - a precios corrientes y a precios de junio 2025



Fuente: elaboración propia en base a datos de Subsecretaría de Ingresos Públicos del Min. De Hacienda de la Nación Argentina

Dentro de los recursos tributarios provinciales recaudados en el primer semestre (acumulado), los Ingresos Brutos ocupan la mayor de la recaudación provincial (70% del total de impuestos provinciales) el cual tuvo una leve caída en términos reales de -2%. El convenio multilateral (38%) disminuyó un -3% en términos reales, mientras que el directo (32%) lo hizo en apenas en un -1%.

Composición de los recursos tributarios provinciales

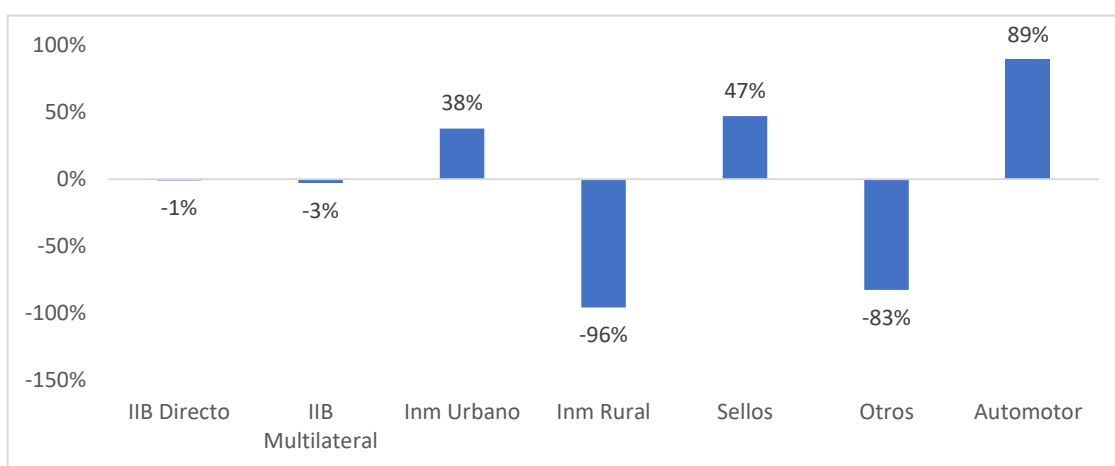


Fuente: elaboración propia en base a datos de Contaduría General de ER

En participación sobre el total recaudado, sigue en importancia el impuesto a los automotores con un 10%, el cual tuvo un crecimiento del 89% real.

En cuanto al resto de los tributos, la recaudación por sellos (9%) creció en un 47% real, el inmobiliario urbano (6%) lo hizo en 38% en términos reales, el inmobiliario rural (4%) disminuyó en -96%.

Variación interanual real en % de los recursos tributarios provinciales



Fuente: elaboración propia en base a datos de Contaduría General de E.R.

Evolución del gasto público provincial

El total de gastos se incrementó por encima de la inflación en un 11%, como resultado de que los gastos corrientes aumentaron en un 10% real y los gastos de capital un 35%. Dentro de los gastos corrientes, los de mayor rigidez y participación son el gasto en empleo público (46% del total) y seguridad social (26%) que también crecieron en su variación real en 10% y 13% respectivamente, mientras que la coparticipación a municipios (11%) lo hizo un 2% real.

Los intereses de la deuda no superaron la inflación del trimestre disminuyendo en un -15% interanual.

Evolución del gasto público provincial

En millones de pesos y variación interanual en %

Concepto	Acum jun 2024	Acum jun 2025	Var. 25/24	Var. Real 25/24
Gastos corrientes	1.313.500	2.215.250	69%	10%
Personal	622.011	1.052.012	69%	10%
Seguridad social	343.908	594.755	73%	13%
Municipios	162.343	253.606	56%	2%
Bienes y servicios	77.426	140.497	81%	19%
Transferencias sector privado	66.357	118.871	79%	18%
Gastos de capital	21.814	63.277	190%	87%
Inversión real directa	19.006	57.200	201%	96%
Transferencias de capital	1.496	3.540	137%	51%
Préstamos (inv. financiera)	1.312	2.524	92%	15%
GASTO PRIMARIO	1.295.052	2.223.905	72%	12%
Intereses	40.261	54.622	36%	-15%
GASTO TOTAL	1.335.313	2.278.527	71%	11%

Fuente: elaboración propia en base a datos de Contaduría General de ER

En cuanto a los gastos en inversión real directa, es decir los egresos dirigidos a la obra pública, crecieron en un 96% con respecto al año anterior. Estos gastos refieren al 2,5% del gasto total. Mientras que las transferencias de capital también lo hicieron en un 51%. El gran aumento observado en algunos ítems del gasto como la “inversión real directa” y “transferencias de capital”, se da porque al analizar el mismo período del año anterior (acumulado a junio del 2024), el cual fue el primer semestre de mandato del gobierno provincial donde realizó una revisión de las cuentas públicas, lo que frenó ciertos gastos de funcionamiento por unos meses de ese año, haciendo que la base comparable de los montos actuales sean muy bajas y por eso los aumentos interanuales reales sean en niveles muy significativos.

Deuda pública

El total de la deuda provincial al mes de junio de 2025, se ubicó en \$847 mil millones. Este total representa 36% del total recursos públicos provinciales acumulados al mes de junio (a precios de junio 2025).²

² Se calcula la relación stock de deuda total con los ingresos totales ajustados a junio del 2025. La participación de la deuda en el total de los ingresos es alta ya que sólo se toma el ingreso acumulado los primeros seis meses del año 2025.

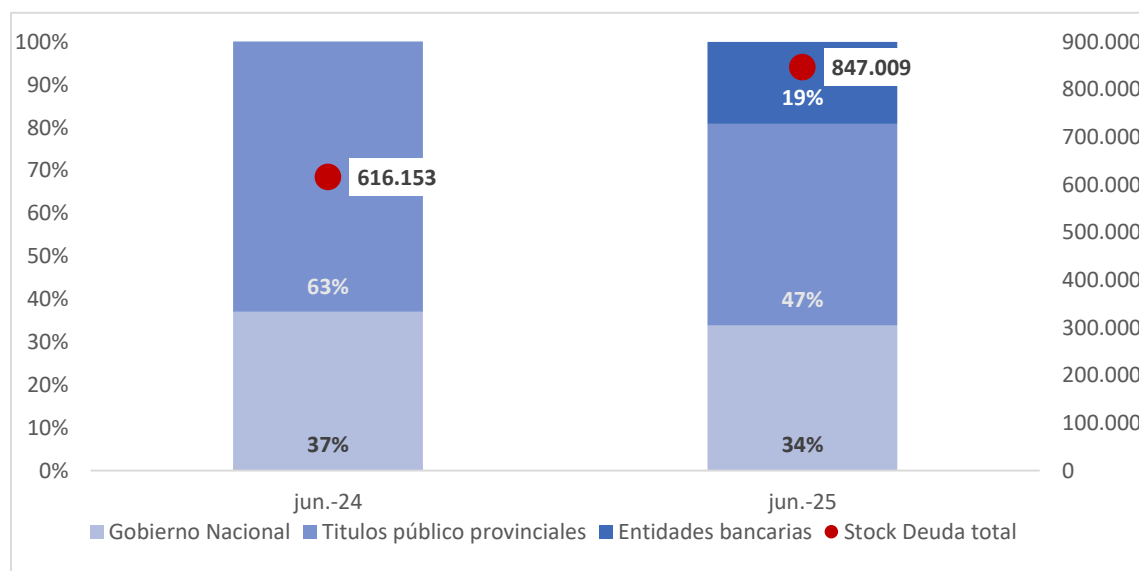
Si bien el monto se incrementó un 37% respecto al mes de junio de 2024, dado que la *inflación interanual fue de 39,4%*³, la disminución de la deuda pública fue de -1% en términos reales.

Del total adeudado, el 47% son títulos públicos teniendo un valor de \$398 mil millones, el 34% son con el Estado nacional con un valor \$286 mil millones y el 19% es con bancos privados que son \$162 mil millones.

Por otro lado, la deuda con el *Estado Nacional* creció en 26% (su variación real fue de -10%) y el monto de los *bonos públicos* se creció en 3% (-26% variación real).

Participación de acreedores en el total de deuda provincial – mar 24 y mar 25

En millones de pesos y participación en %



Fuente: elaboración propia en base a Contaduría General E.R.

Lo que resalta entre las variaciones interanuales de la deuda con los acreedores es especialmente la deuda con entidades financieras (o bancos privados) que pasó de apenas \$260 mil a unos \$160 mil millones en el transcurso de un año. En junio del año 2024, en el **boletín oficial del Gobierno de la provincia de Entre Ríos**⁴ se anunció la autorización para la toma de un “préstamo sindicado” otorgado por el Nuevo Banco de Entre Ríos por un valor de \$70 mil millones, para afrontar el pago de la deuda del Bono ER2025 en agosto del 2024, de U\$S 65 millones.

³ Fuente: Instituto Nacional de Estadísticas y Censos (INDEC)

⁴ <https://www.entrerios.gov.ar/boletin/calendario/Boletin/2024/Junio/07-06-24.pdf>

Este préstamo se obtuvo gracias a la cancelación en junio de 2024 de otro tomado a principios del año pasado con la misma entidad financiera, que fue de \$40 mil millones (más \$14 mil millones de intereses). Esto mejoró el perfil crediticio del Estado Provincial posibilitando esta segunda deuda.

En el mes de enero, se incluye una nueva deuda con “entidades bancarias”, la cual se valúa en \$52 mil millones de pesos, tomados con el Banco de la Nación.

Intereses de la deuda

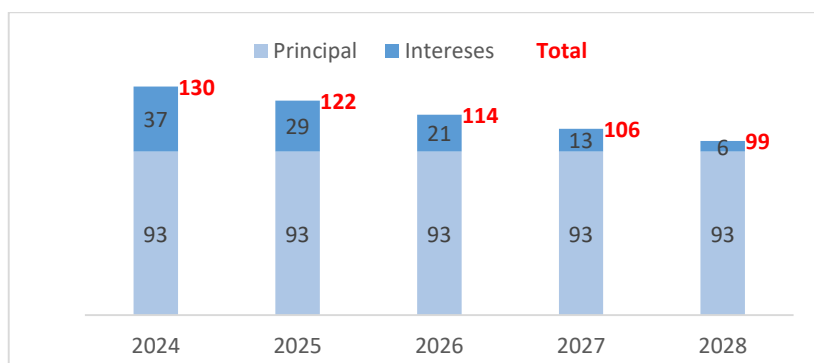
Los intereses devengados acumulados a junio de 2025, son de \$54 mil millones, de los cuales el 30% corresponden a los pagados por el bono ER2025, es decir la deuda en dólares (U\$S 14,5 millones).

Vencimientos próximos del bono ER2025

Para el corriente año el perfil de vencimiento de esta deuda, es de U\$S122 millones que se deben afrontar en dos pagos del bono ER2025, uno ya realizado en febrero y el segundo en agosto, de U\$S 61 millones cada uno.

Perfil de desembolsos de capital e intereses anuales del bono ER2025

Expresado en millones de dólares (U\$S).



Fuente: elaboración propia en base a Unidad de apoyo de la sostenibilidad de la Deuda Pública Provincial